

胸腹盆不显，淡色，两臂分离，各横长0.09 mm，为触角节Ⅲ0.23。体背毛长尖锐，腹部腹面毛短于背毛，头顶有长毛2对，头背长毛8—9对，前胸背中毛3对，侧缘毛5—6对；腹部背片Ⅰ—Ⅳ各中侧短毛8—12对，Ⅴ、Ⅵ各长短毛3—4对，Ⅶ长毛2对，各节有长缘毛2—3对，Ⅷ共有毛1对。头顶毛长0.045 mm，与触角节Ⅲ直径约等，腹节Ⅰ缘毛长0.049，背中毛0.027，背片Ⅵ、Ⅶ长毛0.063，Ⅷ长毛0.038 mm。中额平。复眼小形，由10余个眼面组成，眼瘤由3个大眼面组成。触角6节，全长0.89 mm，为体长的0.37，节Ⅲ长0.41 mm，节Ⅰ—Ⅵ长度比例：15，16，100，26，27，22+10；触角毛尖锐，节Ⅰ—Ⅵ毛数：7—9，8或9，24—27，2—4，5—7，2+5根，节Ⅲ毛长0.025 mm，为该节直径的0.58。原生感觉圈大形，有睫。喙达中足基节，节Ⅳ+Ⅴ楔状，长0.15 mm，为该节基宽2.50倍，为后跗节Ⅱ的0.91，有短毛10—12对，其中次生毛7—9对。足光滑，后股节长0.53 mm，为触角节Ⅲ1.30倍；后胫节长0.71 mm，为体长的0.30，毛长0.024 mm，为该节直径的0.47；后跗节Ⅱ长0.17 mm；跗节Ⅰ毛序：3，3，3。腹管微隆，围绕有长毛8—11根，有切迹，端径0.080 mm，为触角节Ⅲ直径的1.80倍，基宽0.257 mm。尾片半球状，端部网纹，长0.084 mm，有长毛1对。尾板末端圆，端部有横网纹，有长毛25—34根。生殖板半球状，有长毛21—24根。生殖突不显。

**寄主：**榆 *Ulmus pumila*。

**分布：**新疆（塔城1200m，1989-V-31，No. 9252，李静华、钟铁森）。

被害叶向反面螺旋状卷缩为伪虫瘿。

本种无翅干雌蚜的眼除含有3个较大小眼外，尚有5—20个单眼与同属已知种均不同，而与 *E. multilocularis* Zhang 及 *E. ulmipumilicola* Zhang 近缘，但前种除3个正常小眼面外，尚有22个以上的额外小眼面，后种仅有4个。本种喙节Ⅳ+Ⅴ长0.151mm（后二种0.133及0.109mm），为后跗节Ⅱ0.91（后二种分别为1.30及0.81）；头部背蜡片2对（后二种蜡胞盖满头背）；触角节Ⅲ有毛24—27根（后二种10—15根）尾板无蜡腺（后二种有蜡胞布满）。

### (19) 土贵绵蚜 *Eriosoma togrogum* Zhang, 1997 (图19)

*Eriosoma togrogum* Zhang, 1997, Acta Zootaxonomica Sinica, 22 (4): 380.

**有翅干雌蚜：**体椭圆形，长2.42，宽1.08 mm。活体灰黑色。玻片标本头、胸部黑色，腹部淡色，有斑及明显节间斑，腹部背片Ⅰ—Ⅴ各侧斑1对，Ⅰ—Ⅵ各缘斑小型独立，Ⅰ—Ⅴ各2对小型中侧毛基斑。节间斑明显黑褐色，位于Ⅰ—Ⅴ各背毛间呈断续横带，重合于背斑。触角、喙黑褐色；足褐色，基节、股节端半部及胫节两端、跗节黑色；腹管环及后方黑色，尾片、尾板及生殖板褐色。体表光滑，背片Ⅷ有瓦纹。气门圆形开放，气门片淡褐色。体背毛尖锐，长毛为短毛的2—3倍，头顶细尖毛2—3对，头

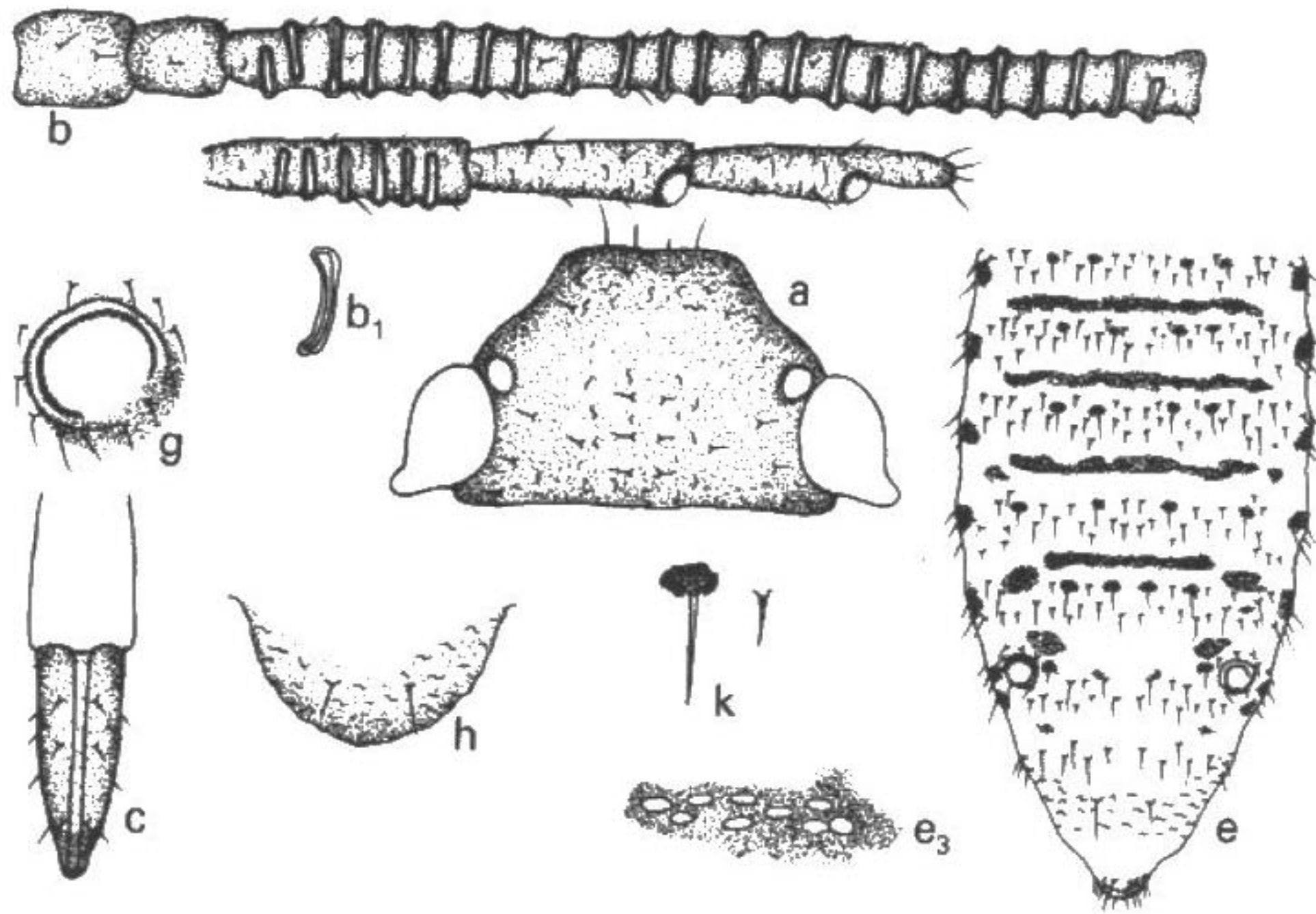


图 19 土贵绵蚜 *Eriosoma togrogum* 有翅干雌蚜  
 a. 头部背面观, b. 触角, b<sub>1</sub>. 次生感觉圈, c. 喙端部,  
 e. 腹部背面观, e<sub>3</sub>. 节间斑, g. 腹管, h. 尾片, k. 背毛。

背毛短小, 9—10 对, 前胸背中毛 4—5 对, 侧缘毛 5 对; 腹部背片 I—VI 各中侧毛 11—20 对, 其中长尖毛 3—4 对, VII 3—5 对, I、VI—VII 各缘毛 2—3 对, II—V 7—10 对, VIII 长毛 1 对。头顶毛长 0.020 mm, 为触角节 III 直径的 0.40, 背片 I 缘毛长 0.025 mm, VIII 毛长 0.044 mm。中额及额瘤不隆, 有头盖缝。触角有微刺突横纹, 全长 1.12 mm, 为体长 0.46, 节 III 长 0.57 mm, 为节 IV—VI 之和的 1.30 倍, I—VI 长度比例: 10, 9, 100, 31, 23, 19+4; 节 VI 鞭部为基部的 0.19; I—VI 毛数: 6 或 7, 5, 16—19, 5 或 6, 4 或 5, 3+4 或 5 根, 节 III 毛长为该节最宽直径 1/4; 次生感觉圈半环状, 节 III 17—24 个, IV 2—6 个, 各分布于全长; 原生感觉圈圆形, 有长睫。喙不达中足基节, 节 IV+V 长楔状, 长 0.134 mm, 为基宽 2.50 倍, 为后跗节 II 0.79, 有短毛 8 对, 其中次生毛 6 对。足各节毛长, 股节内缘域及胫节端部有小刺突横纹, 后股节长 0.64 mm, 为触角节 III 1.10 倍; 后胫节长 1.04 mm, 为体长 0.43, 毛长与该节最宽直径约等长; 跗节 I 毛序: 3, 3, 3。翅脉正常。腹管环状, 有时端半有缺口, 呈内半环形, 端宽 0.074 mm, 为触角节 III 最宽直径 1.50 倍, 周围长毛 12 或 13 根, 长毛为端径的 1/2。尾片半球形, 光滑, 微有皱纹, 有长毛 1 对。尾板末端圆, 有长毛 15—22 根。生殖板椭圆形, 布满 32 根毛。生殖突 2 个, 有粗尖毛 10 根。

寄主: 白榆 *Ulmus pumila*。

分布: 内蒙古 (察右前旗土贵乌拉 1300m, 1986-VI-15, No. Y6000, 田士波)。